



Revolvedora de concreto electrica CALT140C



Ud. necesitará este manual para las advertencias de seguridad y precauciones, las instrucciones de ensamblado, los procedimientos operativos y de mantenimiento, para el listado de partes y diagramas. Conserve su factura junto con este manual. Especifique el número de factura dentro de la tapa. Conserve este manual y la factura en un lugar seguro y seco para futuras referencias.

GARANTIA

Esta maquina esta garantizada por el termino de 6 (seis) meses desde la fecha de su compra, contra eventuales defectos de fabricación debidamente comprobados.

INFORMACIÓN DE SEGURIDAD



ADVERTENCIA: Cuando utilice esta herramienta, deberá tener en cuenta siempre precauciones básicas de seguridad a los fines de reducir el riesgo de heridas y daño al equipo.

- **Mantenga el área de trabajo limpia.** Áreas desordenadas pueden provocar heridas.
- **Observe las condiciones del área de trabajo.** No utilice máquinas ni herramientas en zonas húmedas. No las exponga a la lluvia. Mantenga el área de trabajo iluminada. No utilice herramientas eléctricas en presencia de gases inflamables o líquidos.
- **Mantenga a los niños alejados.** Los niños no deben estar nunca en el área de trabajo. No les permita tocar las máquinas, las herramientas o cables.
- **Guarde el equipo parado.** Cuando no estén en uso, las herramientas deben ser guardadas en un lugar seco para que no se oxiden. Siempre mantenga las herramientas encerradas y lejos del alcance de los niños.
- **No fuerce la máquina.** Hará mejor el trabajo y de manera más segura al ritmo para que fue creada. No utilice accesorios inapropiados a fin de exceder la capacidad de la máquina.
- **Utilice la máquina adecuada para el trabajo.** No intente forzar una pequeña máquina o accesorio para realizar el trabajo de una máquina industrial más grande, no la utilice para un propósito para el que no fue creada.
- **Vístase adecuadamente.** No utilice ropa suelta ni joyas que pudieran quedar atrapadas en partes en movimiento. Son recomendadas prendas protectoras de electricidad y calzado antideslizante para el trabajo. El cabello debe estar recogido y protegido.
- **Utilice protección en los ojos y oídos.** Utilice siempre gafas que tengan el impacto de seguridad ANSI (American National Standards Institute) aprobado. Utilice siempre una protección facial completa si usted está produciendo rellenos de metal o láminas de madera. Utilice siempre una máscara con el ANSI aprobado cuando trabaje alrededor de metal, madera, polvos químicos y vapores.
- **No se extienda demasiado.** No intente alcanzar máquinas en movimiento.
- **Conserve las herramientas con cuidado.** Mantenga las herramientas limpias. Siga las instrucciones para el lubricado y cambio de accesorios. Inspeccione los cables de las herramientas periódicamente y, si se dañan, hágalos reparar por un técnico autorizado. Las manijas deben mantenerse limpias, secas y libres de grasa siempre.
- **Desconecte la electricidad.** Desenchufe la hormigonera cuando no está en uso, o cuando está siendo limpiada, lubricada o ajustada.
- **Remueva las llaves.** Verifique que las llaves de ajuste sean removidas de la superficie de la máquina antes de enchufarla.

- **Evite activarla no intencionalmente.** Asegúrese de que la tecla de encendido esté en OFF cuando no está en uso y antes de enchufarla.
- **Manténgase alerta.** Mire lo que está haciendo, utilice el sentido común. No opere ninguna máquina cuando esté cansado.
- **Controle las partes dañadas.** Antes de utilizar cualquier máquina, cualquier parte que aparezca dañada debe ser chequeada cuidadosamente para determinar si operará adecuadamente de acuerdo a su función. Controle el alineamiento de partes en movimiento; cualquier parte rota; y cualquier otra condición que pudiere afectar su correcta función. Cualquier parte rota debe ser reparada apropiadamente o reemplazada por un técnico calificado. No utilice la máquina si la tecla de encendido no puede colocarse en ON o en OFF adecuadamente.
- **Cuídese de descargas eléctricas.** No tome contacto con superficies conductoras como caños, radiadores, y recintos refrigerados.
- **Reemplazo de partes y accesorios.** Cuando realice el service, utilice sólo partes idénticas de reemplazo. La utilización de otras partes invalidará la garantía. Utilice accesorios sólo destinados para ser usados con esta máquina.
- **Mantenga el área alrededor de la hormigonera despejada.** Mantenga a todas las personas (excepto al operador) a un mínimo de seis pies de distancia de la máquina en funcionamiento.
- **No sobrecargue la hormigonera.** Una sobrecarga puede dañar los equipos.
- **No mueva la hormigonera en funcionamiento.** La máquina puede volcarse o el motor puede resultar dañado.
- **No opere la máquina bajo la influencia de alcohol o drogas.** Lea las prescripciones a fin de determinar si su juicio o reflejos pueden verse afectados con la ingesta de drogas. Si tiene alguna duda, no opere la máquina.

ENTREGA

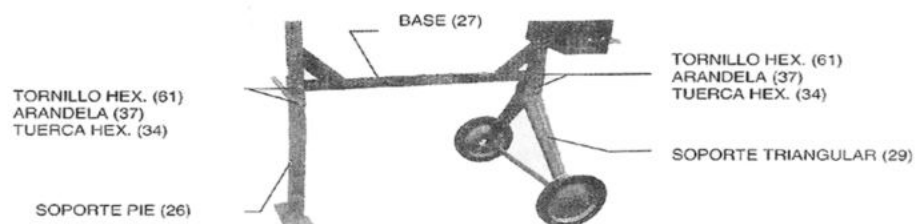


Al momento de la entrega, verifique que todos los componentes estén incluidos. Controle con el dibujo de ensamblado en la última página.

ENSAMBLADO

BASE

- Sitúe la base (27) dentro del soporte triangular (29) de manera que los orificios del perno queden alineados como se muestra en la figura abajo (la base se muestra en su lado para facilitar el ensamblado). Vea la imagen en la página principal y el dibujo de ensamblado en la última página.
- Inserte los tornillos hex. (61), a través de los orificios en un lado, luego la arandela (37) y la tuerca hex. (34) del otro lado y sujételos con una llave.
- Inserte el soporte pie (26) dentro de la base (27) de manera que los agujeros del perno queden alineados.
- Inserte los tornillos hex. (61) a través de los orificios de un lado, luego la arandela (37) y la tuerca hex. (34) del otro lado, y ajústelos con una llave.



- Sitúe la base en forma vertical como se muestra en la imagen en la página siguiente.

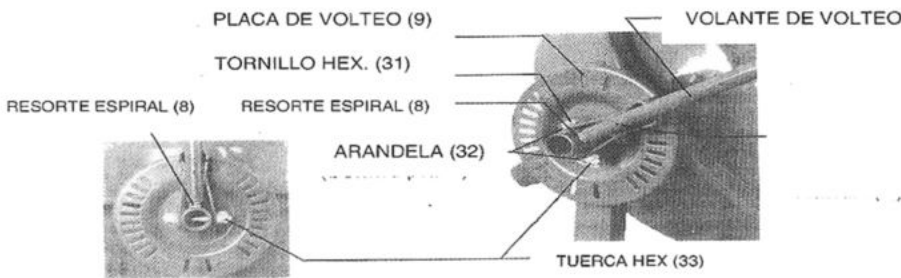
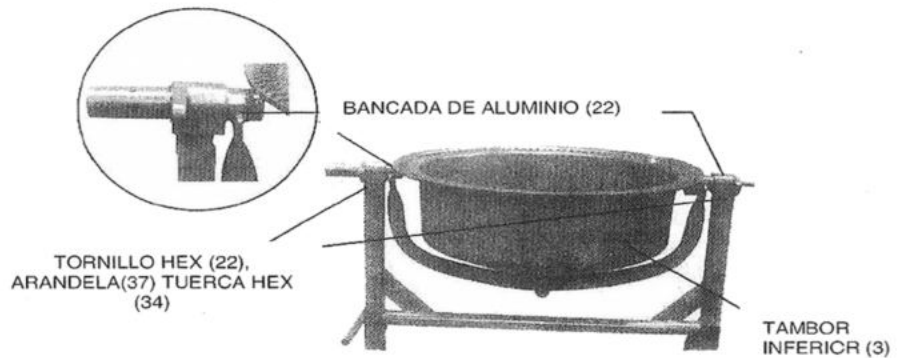
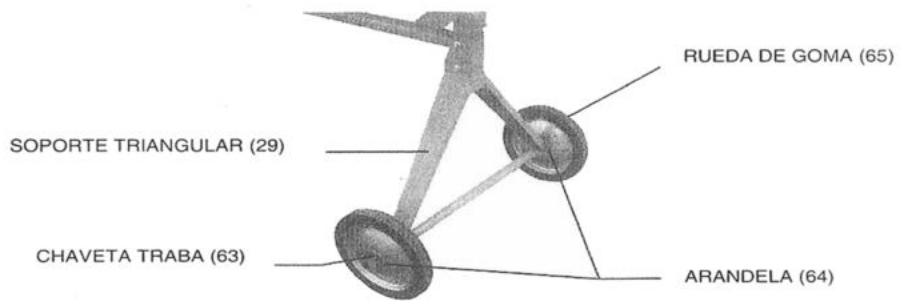
- Sitúe la arandela (64) dentro de la bisagra del eje del soporte triangular, luego las ruedas de goma (65) y otra arandela (64).
- Inserte las chaveta traba (63) dentro de los orificios del eje del soporte triangular. Por fuera cada arandela (64), esto es, cada arandela debe estar tocando la rueda, no el pasador.

- Doble cada lado de los pasadores hacia fuera de manera que no puedan caerse.

- Con dos personas, coloque la base de tambor (3) con las bancadas de aluminio (22) sujetas dentro de la base ensamblada. Observe las imágenes.

- Inserte tornillos hex. a través de los orificios de uno de los lados, luego coloque la arandela (37) y la tuerca hex. (34) del otro lado, y ajústelos con una llave.

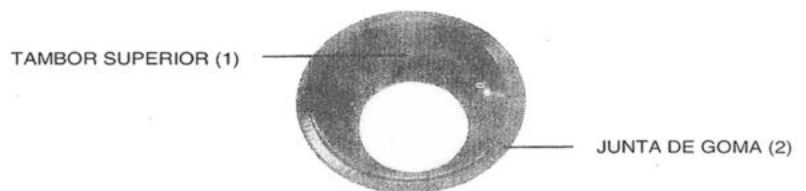
- Coloque la placa de volteo (9) para sostener el soporte R.H. Utilizando el tornillo hex. (31) desde afuera. Asegure desde adentro con una arandela (32), luego con dos tuercas hex. (33).



- Sujete el volante de volteo (7) al soporte R.H. como se muestra en la figura.
 - Inserte el resorte espiral (8) dentro del orificio más bajo del brazo de ajuste gradual.

- Presione hacia abajo sobre el brazo hasta que los orificio se alineen sobre el pivote del eje.
- Inserte el tornillo hex. (31) y asegure con la tuerca hex. (33)
- Ajústelo hasta un punto en que el Brazo pueda aun moverse.

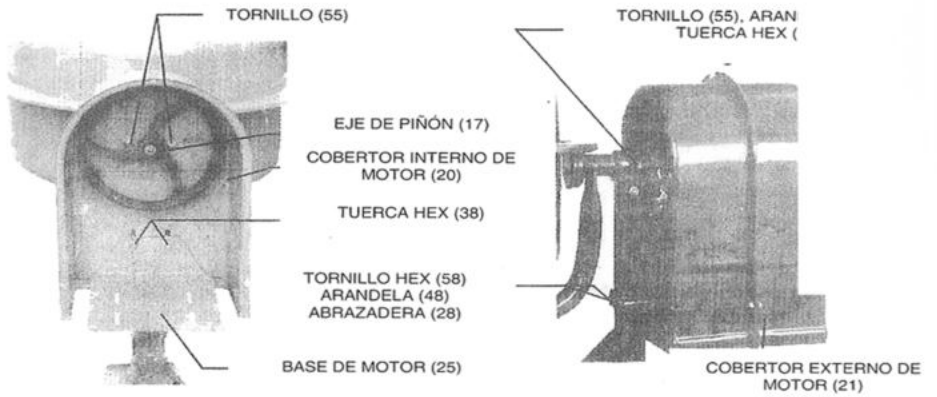
- Pegue la junta de goma (2) al tambor superior (1) asegurándose de que se alineen los orificios en ambos. El precinto conector debe estar pegado al tambor superior para asegurar un correcto sellado.



- Coloque el tambor superior (1) sobre el tambor inferior (3), asegurándose de que los orificios se alineen en ambos.

- Inserte los seis tornillos (set de tornillos) (40) dentro de cada orificio. Dentro del tambor, asegure cada tornillo con una arandela grower (39) y con una tuerca hex. (38)

- Coloque cada paleta mezcladora (6) dentro del tambor ensamblado con la terminación mirar abajo (Observe la imagen al final de la página anterior). Recordando que la curvatura en "V" paletas mezcladoras debe estar en la dirección de la rotación del tambor (en sentido horario). Utilice el tornillo hex. (35), la arandela (35) y la tuerca hex. (34) para asegurar cada paleta mezcladora a los orificios superiores y próximos.



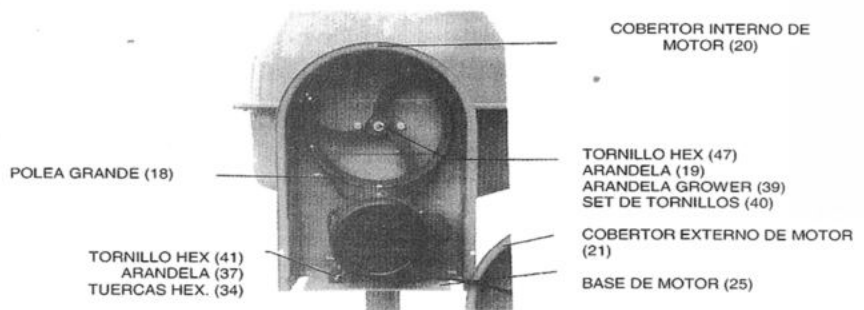
- Coloque el motor interno dentro de la cobertura (20) al Soporte R.H. utilizando el tornillo hex. (55), la arandela (37) y la tuerca hex. (34).

- Sujete la base del motor (25) a la cobertura interior del motor (20) utilizando el tornillo hex. (58), la arandela (48), la tuerca hex. y la abrazadera (28). Ajustelos suficientemente para mantenerlos en el lugar. Observe la imagen arriba.

NOTA: una vez que el motor está montado, la placa debe ser regulada hacia arriba o hacia abajo para ajustar la corona.

- Ubique el motor, sujeto por el cable a la cobertura exterior del motor (21), sobre el tope de la base del motor (25). Observe la imagen al principio de la página siguiente.
- Asegure el motor a la base del motor utilizando el tornillo hex. (41), la arandela (37) y la tuerca hex. (34). Ajuste todas las cuatro tuercas hex. El motor será ajustado hacia delante o hacia atrás después.
- Limpie el eje de piñón de todo el material plástico protector y otros desechos. También limpie los desechos de la polea chica (24) en el orificio central.
- Empuje la polea dentro del eje de piñón de manera que la ranura en la polea sostenga el tornillo (47).
- Una vez que la polea fue empujada, utilice una llave para ajustar los tornillos.
- Instale la correa alrededor del motor y la polea chica (24), luego por encima de la polea grande (18). Empuje el motor hasta que la polea de transmisión esté directamente por debajo de la correa. Ajuste los cuatro tornillos asegurando el motor a la base (25).

- Presione el motor hacia abajo hasta que la tensión de la correa esté ajustada. Este paso requerirá presionar hacia abajo la correa (60) debajo de la cobertura interior del motor (20). Observe la imagen de la página 10. Cuando alcance la tensión adecuada de la correa), ajuste el tornillo hex. (58).



- Verifique si el motor y la correa están bien. Verifique si la polea de transmisión y la correa no rozan contra ninguna otra parte, y si las poleas están bien alineadas. Realice los ajustes a la ubicación del motor necesarios.
- Coloque la cobertura exterior del motor (21) al interior de la cobertura interior del motor (20) utilizando tres tornillos (40), la arandela (45) y las tuercas hex. (38). Asegúrese que el cable desde el motor hasta el Switch (49) no entre en contacto con partes en movimiento.
- Está completo el ensamblado de la Hormigonera de Concreto. Regrese y reajuste todos los tornillos, tuercas y pernos.

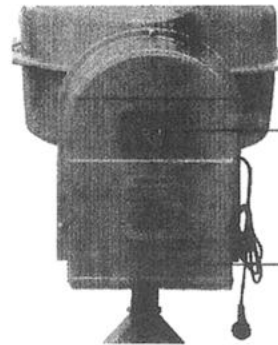
PUESTA EN MARCHA

- Coloque la hormigonera sobre una superficie sólida.
- Conecte el Cable (66) a un tomacorriente (o a un cable de extensión apropiado) con una tercera punta.



ADVERTENCIA: No intente mover la hormigonera cuando está llena y/o en funcionamiento. Puede resultar herido.

- Ajuste el tambor hasta alcanzar el ángulo deseado y trabe el volante de volteo.
- Presione el switch (49) a (1) o en On.
- El llenado y vaciado del tambor se realiza mejor con el tambor rotando.



SWICH (49)

COBERTOR EXTERNO DE MOTOR
(21)



CUIDADADO: Nunca deje la hormigonera funcionando sin supervisión. No la apague mientras esté llena de cemento.

MANTENIMIENTO

- Una vez finalizado, presione el Switch a (0) u Off y desconecte el cable.
- Coloque el ángulo del tambor lo más abajo posible para drenar todos los fluidos del tambor.
- Luego de usarla, limpie inmediatamente la hormigonera para sacar todos los desechos de adentro y afuera. Asegúrese de que el cable esté desconectado.

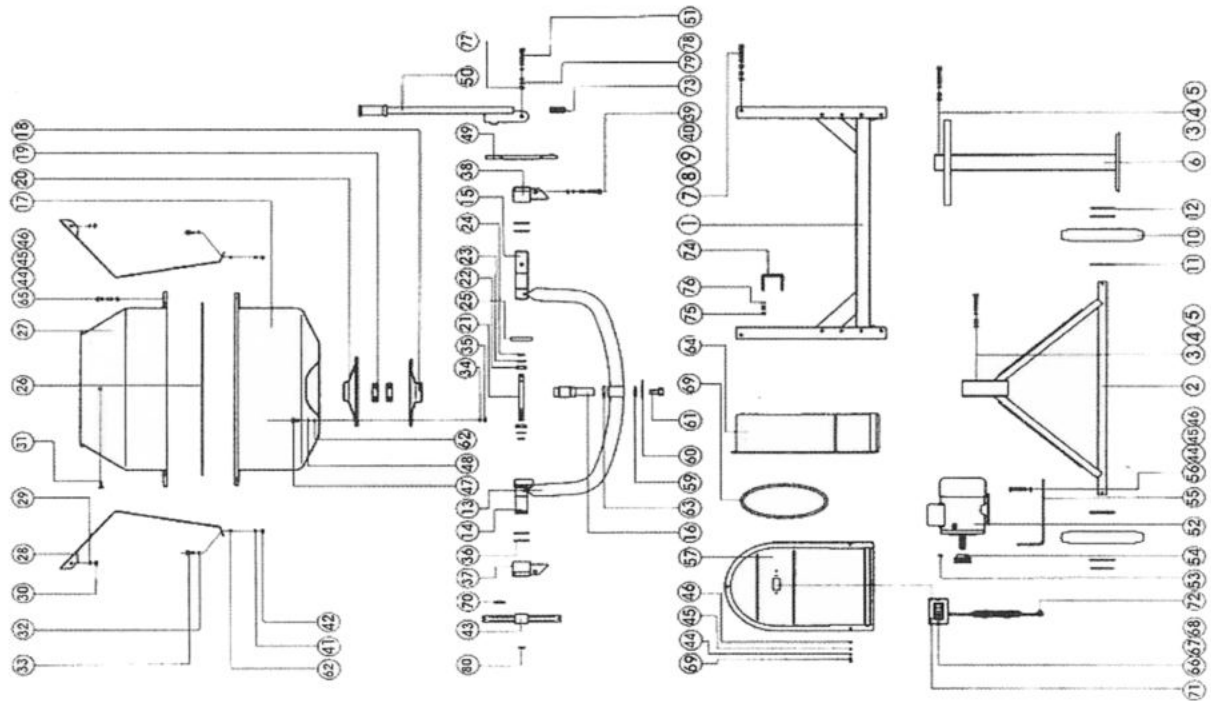


PRECAUCIÓN: no aplique agua en o alrededor de la base del motor, podría producir daños irreparables no cubiertos por la garantía.

- Reajuste la correa después de las primeras 25 horas de uso. La correa debe poder ser ajustada en no más de 6.35mm.
- Revise todas las tuercas, pernos y tornillos para su reajuste periódicamente.

NOTA: Si el motor se sobrecalienta se apagará si tiene la protección térmica encendida. Desconecte la máquina y deje que se enfríe por 15 minutos. Luego vuelva a conectarla y enciéndala. Si no arranca revise su interruptor y cable. Si aun persiste el problema contacte a su proveedor.

DESPIECE



| N° | DESCRIPCION | CANT. |
|----|----------------------------|-------|
| 1 | TAMBOR SUPERIOR | 1 |
| 2 | JUNTA DE GOMA | 1 |
| 3 | TAMBOR INFERIOR | 1 |
| 4 | ARANDELA | 8 |
| 5 | ARANDELA ALUMINIO | 10 |
| 6 | PALETA DE MEZCLADO | 2 |
| 7 | VOLANTE DE VOLTEO | 1 |
| 8 | RESORTE ESPIRAL | 1 |
| 9 | PLATO DE VOLTEO | 1 |
| 10 | PUENTE VASCULANTE | 1 |
| 11 | ARANDELA PARA COMPENSAR | 1-3 |
| 12 | EJE CENTRAL | 1 |
| 13 | PLATO SUPERIOR TAMBOR | 1 |
| 14 | PLATO INFERIOR TAMBOR | 1 |
| 15 | PINON DE MANDO | 1 |
| 16 | ARANDELA | 2 |
| 17 | EJE DE MANDO | 1 |
| 18 | POLEA DE MANDO | 1 |
| 19 | ARANDELA | 2 |
| 20 | COBERTOR INTERIOR DE MOTOR | 1 |
| 21 | COBERTOR EXTERIOR DE MOTOR | 1 |
| 22 | BANCADA DE ALUMINIO | 2 |
| 23 | ARANDELA | 1 |
| 24 | POLEA DE MOTOR | 1 |
| 25 | BASE MOTOR | 1 |
| 26 | SOPORTE PIE | 1 |
| 27 | BASE | 1 |
| 28 | ABRAZADERA MOTOR | 1 |
| 29 | SOPORTE TRIANGULAR | 1 |
| 30 | MOTOR | 1 |
| 31 | TORNILLO M10 X 70 | 1 |
| 32 | ARANDELA | 2 |
| 33 | TUERCA M10 | 2 |

| N° | DESCRIPCION | CANT. |
|----|-----------------------|-------|
| 34 | TUERCA M8 | 28 |
| 35 | TORNILLO M8 X 20 | 2 |
| 36 | SET TORNILLO M8 X 16 | 2 |
| 37 | SET ARANDELAS | 18 |
| 38 | SET TUERCAS M6 | 11 |
| 39 | ARADELA GROWER | 8 |
| 40 | SET TORNILLOS M6 X 16 | 11 |
| 41 | TORNILLO M8 X 16 | 12 |
| 42 | SEEGER 38 | 4 |
| 43 | CHAVETA PINON | 1 |
| 44 | RULEMAN 60102 | 2 |
| 45 | RULEMAN 60206 | 2 |
| 46 | SEEGER 15 | 1 |
| 47 | CHAVETA POLEA MANDO | 1 |
| 48 | ARANDELA M6 | 5 |
| 49 | INTERRUPTOR ELECTRICO | 1 |
| 50 | TUERCA M4 | 3 |
| 51 | ARANDELA GROWER M4 | 3 |
| 52 | ARANDELA M4 | 4 |
| 53 | SET TORNILLOS M4 X 12 | 3 |
| 54 | TORNILLO HEX M8 X 60 | 4 |
| 55 | TORNILLO HEX M8 X 25 | 4 |
| 56 | ARANDELA GROWER M14 | 1 |
| 57 | TORNILLO HEX M14 X 30 | 1 |
| 58 | TORNILLO HEX M6 X 60 | 2 |
| 59 | SET TORNILLOS M5 X 12 | 1 |
| 60 | CORREA | 1 |
| 61 | TORNILLO HEX M8 X 65 | 4 |
| 62 | TORNILLO HEX M8 X 55 | 2 |
| 63 | CHAVETA | 2 |
| 64 | ARANDELA M25 | 4 |
| 65 | RUEDA GOMA MACIZA | 2 |
| 66 | CABLE ELECTRICO | 1 |